

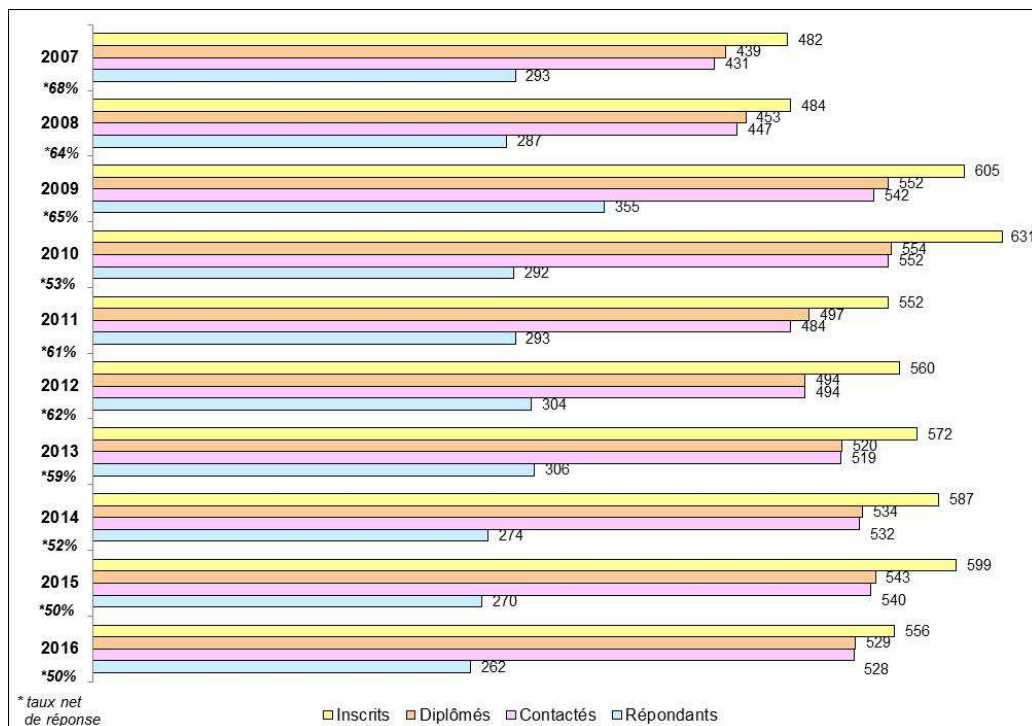
# LE DEVENIR DES DIPLOMES DE DUT

## Promotions 2007 à 2016

# Sommaire

1. Population enquêtée
2. Répartition des répondants
  - 2.1. Sexe
  - 2.2. Régime d'inscription
  - 2.3. Type de bac
3. Parcours d'études après le DUT
4. Temps d'accès au 1<sup>er</sup> emploi
5. Situation, 30 mois après le DUT
  - 5.1. Poursuite d'études, 30 mois après le DUT
  - 5.2. Emploi, 30 mois après le DUT
    - 5.2.1. Type de contrat
    - 5.2.2. Temps de travail
    - 5.2.3. Niveau d'emploi
    - 5.2.4. Type d'employeur
    - 5.2.5. Mode d'obtention de l'emploi
    - 5.2.6. Secteur d'emploi
    - 5.2.7. Salaires et primes
    - 5.2.8. Localisation de l'emploi
    - 5.2.9. Perception de l'emploi
6. Conclusion

# 1. Population enquêtée



Chaque promotion\* a été interrogée 30 mois après l'obtention de son DUT, dans le cadre d'une **enquête ministérielle nationale**.

Ce dispositif a pour objectif :

- d'identifier les différents itinéraires de **devenir** après le DUT,
- de répertorier les **conditions** d'insertion professionnelle et de poursuite d'études.

Entre 50% et 68% des diplômés contactés (par voie téléphonique, électronique ou postale) ont répondu (soit 2 936).

## \*Secteur secondaire

- Génie Chimique - Génie des Procédés ^
- Génie Civil ^^
- Génie Electrique et Informatique Industrielle
- Génie Industriel et Maintenance
- Génie Mécanique et Productique
- Hygiène, sécurité et environnement ^^
- Informatique
- Métiers du Multimédia (MMI) (ex Services et Réseaux de Communication)
- Réseaux et Télécommunications

## \*Secteur tertiaire

- Gestion Administrative et Commerciale
- Gestion des Entreprises et des Administrations
- Techniques de Commercialisation

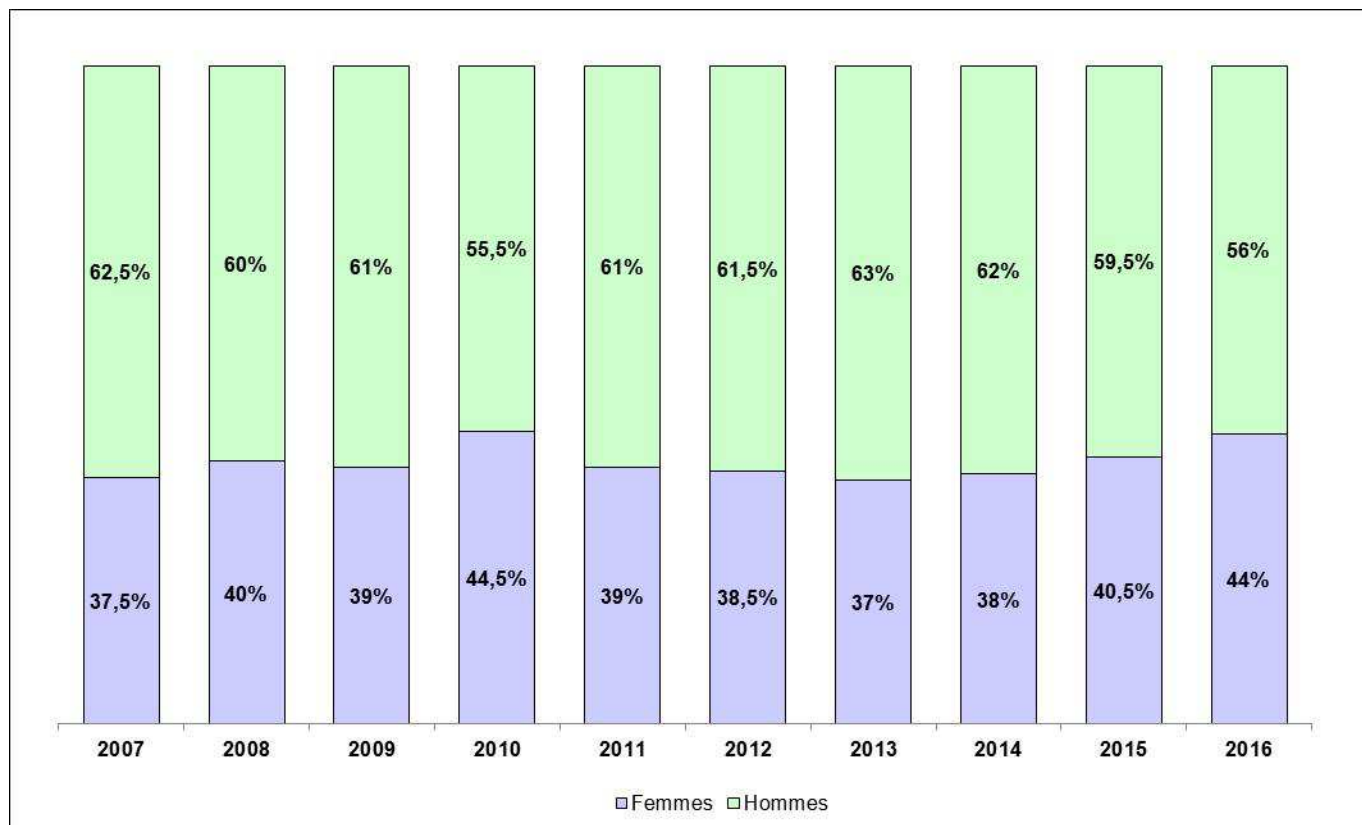
^ 1<sup>ère</sup> promotion diplômée en 2009

^^ 1<sup>ère</sup> promotion diplômée en 2012

^^^ 1<sup>ère</sup> promotion diplômée en 2013

## 2. Répartition des répondants

### 2.1. Sexe

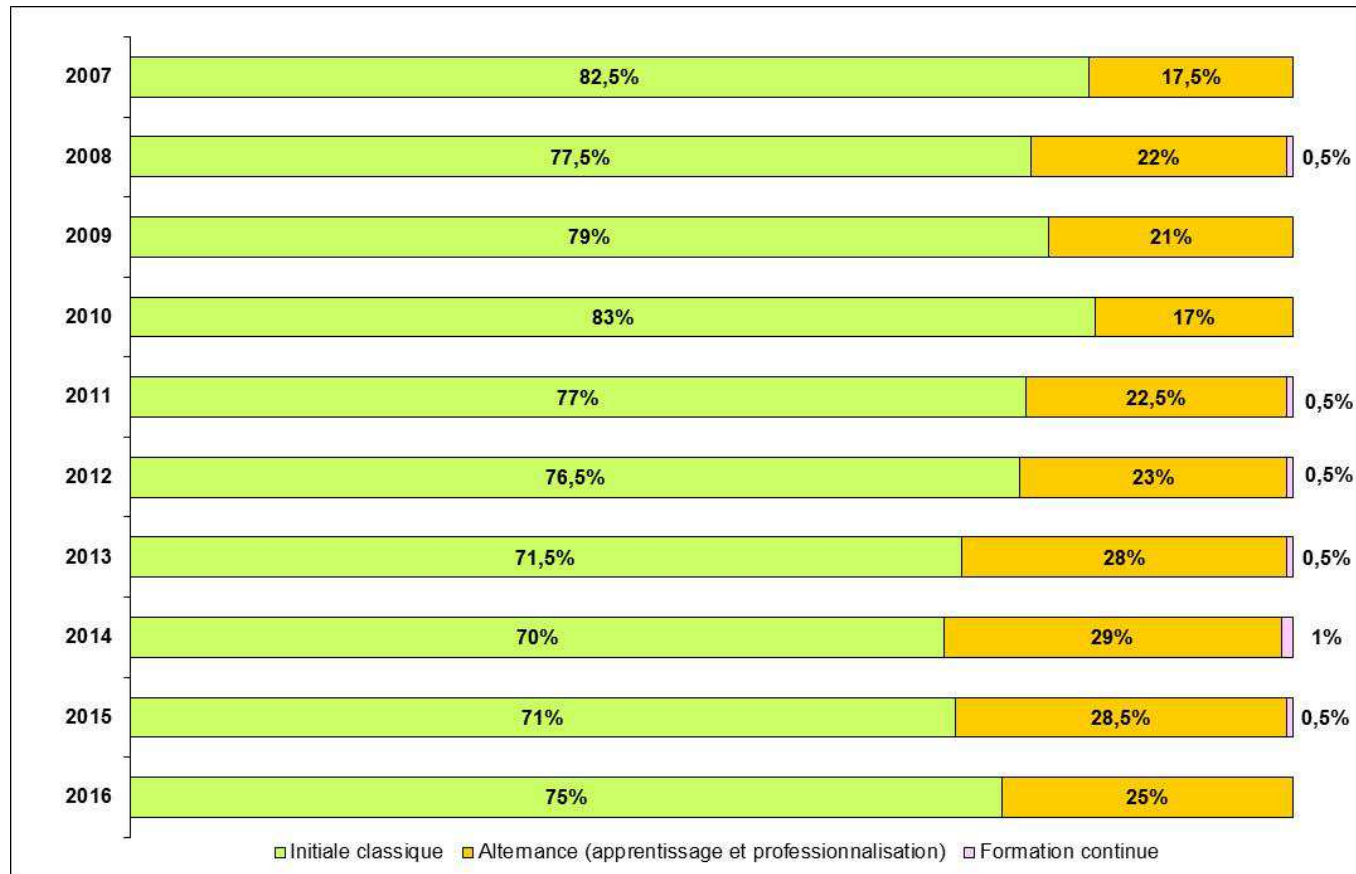


Globalement, parmi les répondants des promotions enquêtées :

>> **3 sur 5** sont des **hommes**,

>> **2 sur 5** sont des **femmes**.

## 2.2. Régime d'inscription

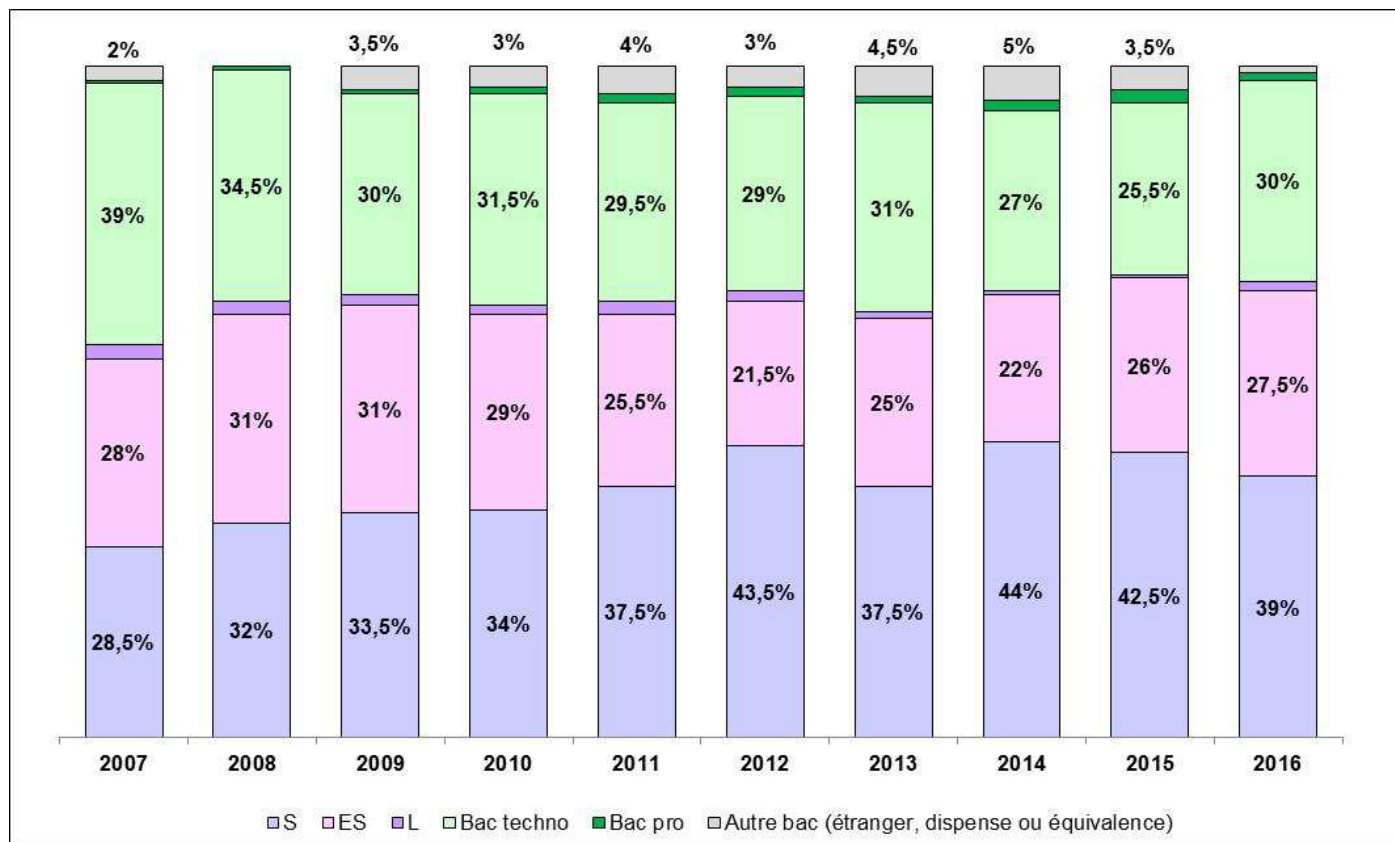


Globalement, parmi les répondants des promotions enquêtées :

- >> plus de **3 sur 4** étaient inscrits en formation **initiale classique**,
- >> près de **1 sur 4** avait suivi sa 2<sup>ème</sup> année de DUT en **alternance**.

En 10 ans, l'alternance n'a cessé d'augmenter (passant de 17,5% à 25%).

## 2.3. Type de baccalauréat

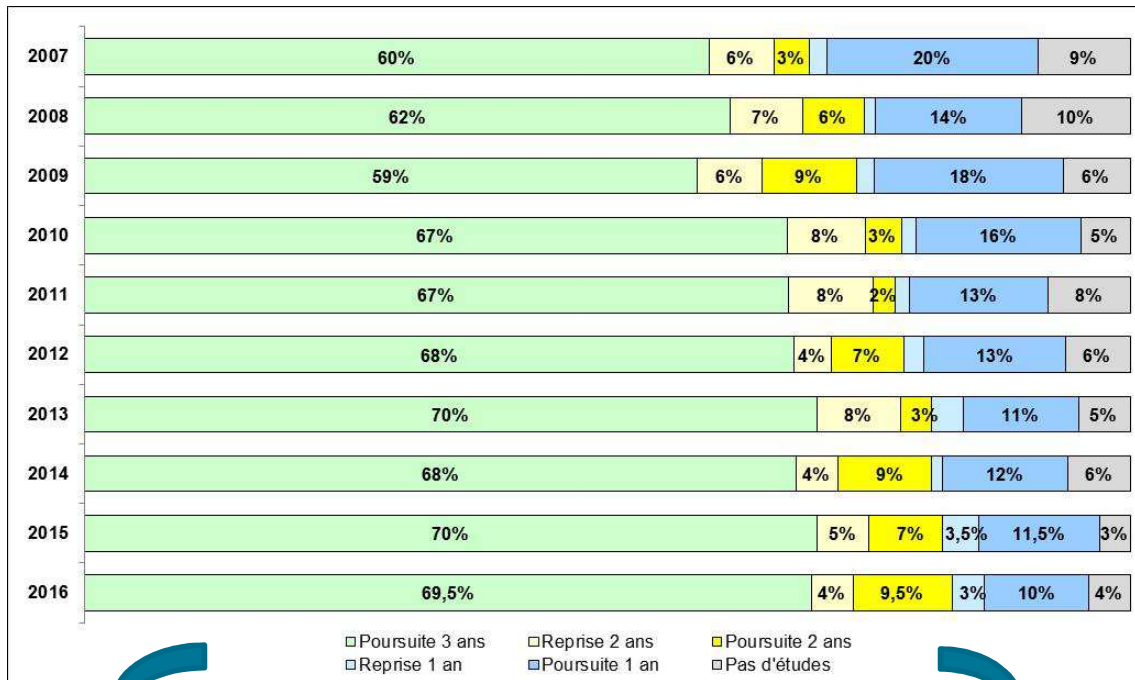


Globalement, parmi les répondants des promotions enquêtées :

>> près de **deux tiers** ont un bac **général** (principalement S, en constante augmentation depuis 10 ans, et ES),

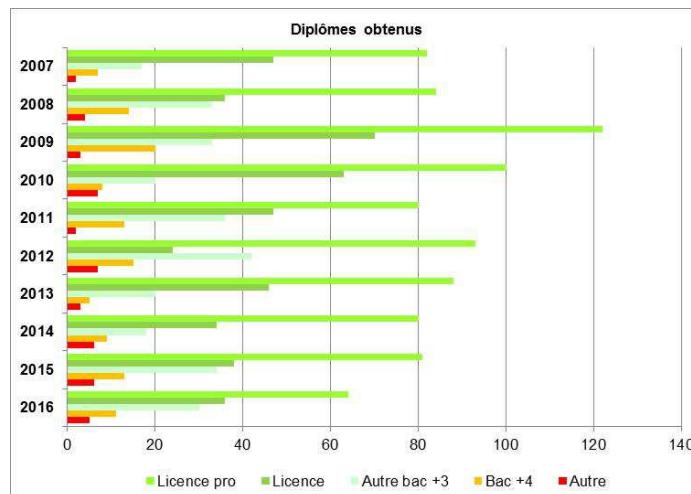
>> près d'**un tiers** a un bac **technologique** (en baisse depuis 10 ans).

### 3. Parcours d'études après le DUT



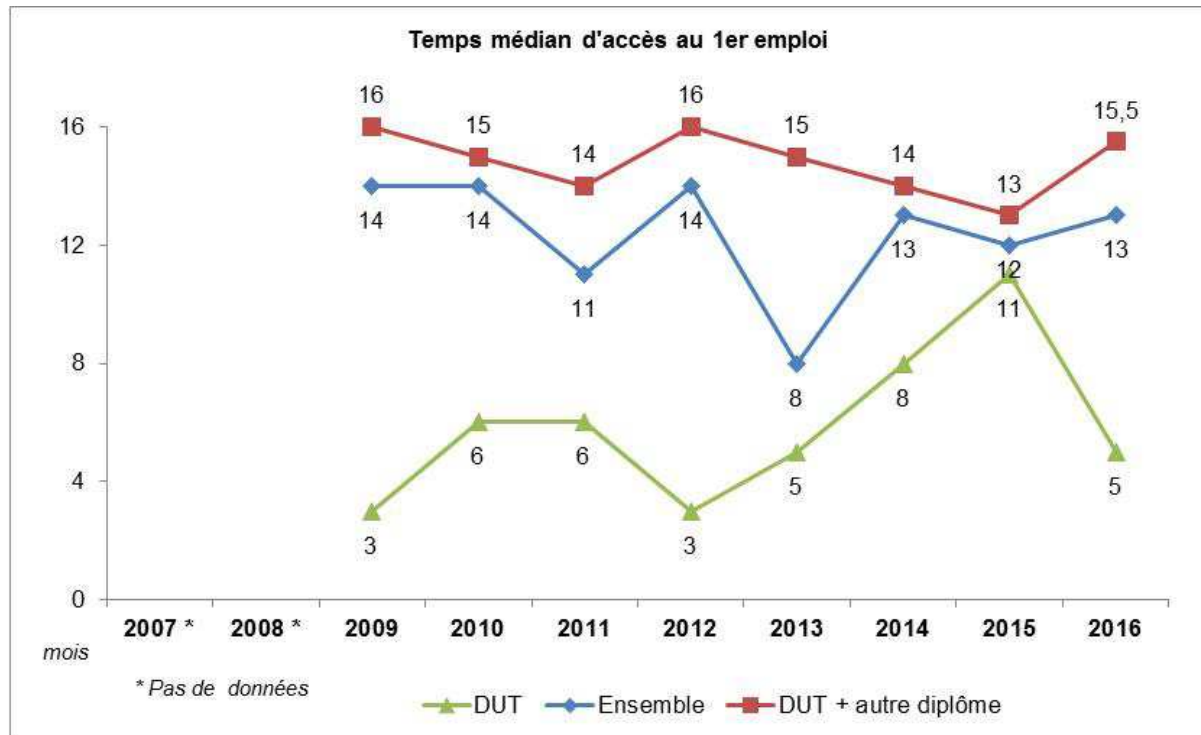
Globalement, après le DUT :  
 >> **moins d'1 sur 10** ne poursuit pas d'études  
 >> **2 sur 3** poursuivent leurs études pendant **3 ans** et **moins d'1 sur 5** pendant **1 an**.

A partir de la promotion 2010, ils sont plus nombreux à poursuivre leurs études pendant 3 ans.



Après le DUT, **plus de la moitié** a obtenu un autre diplôme, principalement une **Licence Professionnelle** (entre 64 et 122 par promotion) ou une **Licence Générale** (entre 24 et 70).

## 4. Temps d'accès à l'emploi



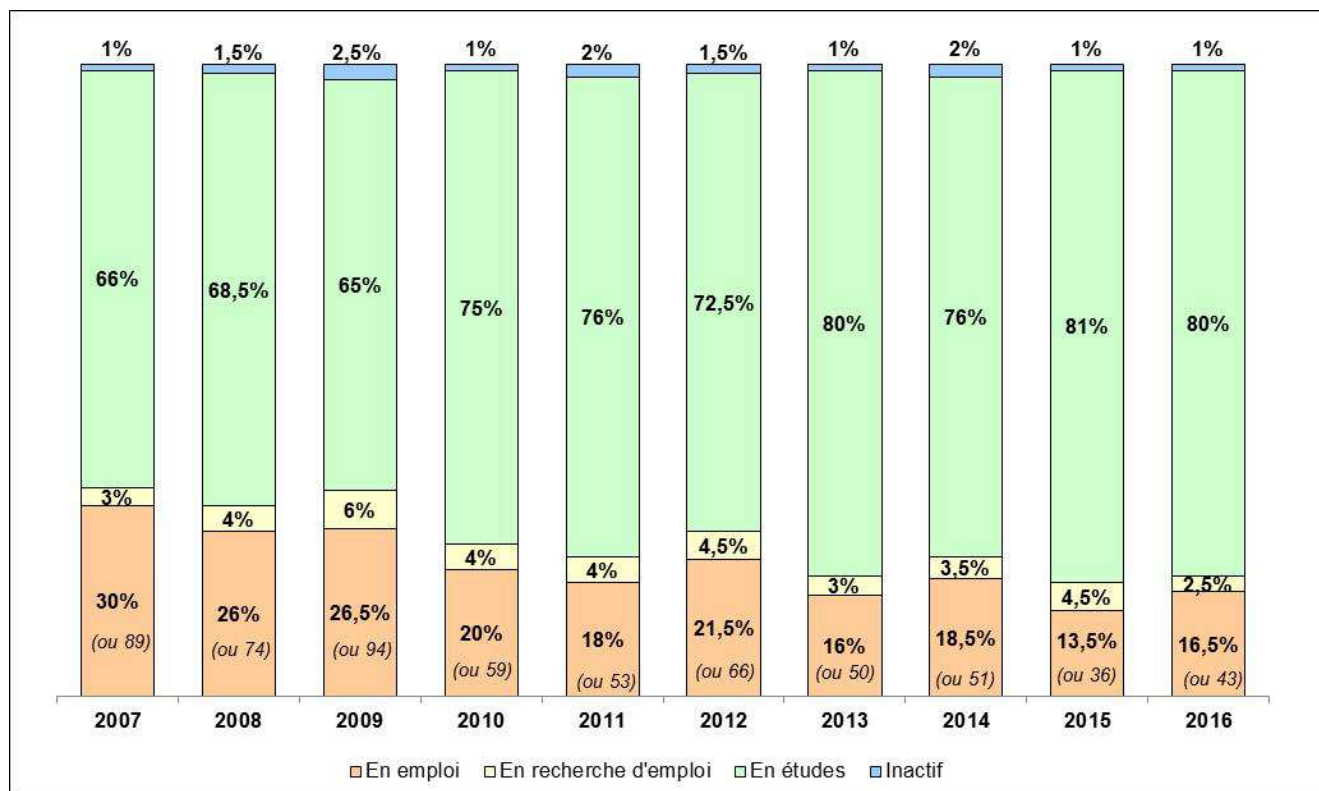
*La médiane partage la population en deux sous-populations d'effectifs équivalents.*

*Ainsi, globalement, la moitié des diplômés 2016 a obtenu son 1<sup>er</sup> emploi 13 mois après le DUT (hors poursuite d'études en alternance et financement d'études), 5 mois pour ceux qui ont uniquement le DUT, 15 mois et demi pour ceux qui ont poursuivi leurs études et obtenu d'autres diplômes.*

>> Le **temps médian d'accès au 1<sup>er</sup> emploi** des diplômés de DUT est **long**.  
Il **varie** entre **8 et 14 mois** pour les promotions 2009 à 2016 (hors poursuite d'études en alternance et financement d'études).



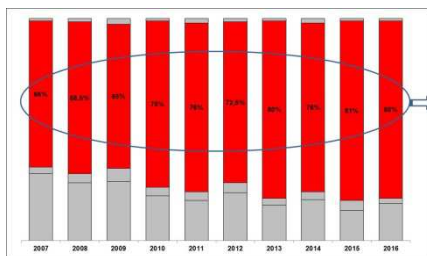
## 5. Situation, 30 mois après le DUT



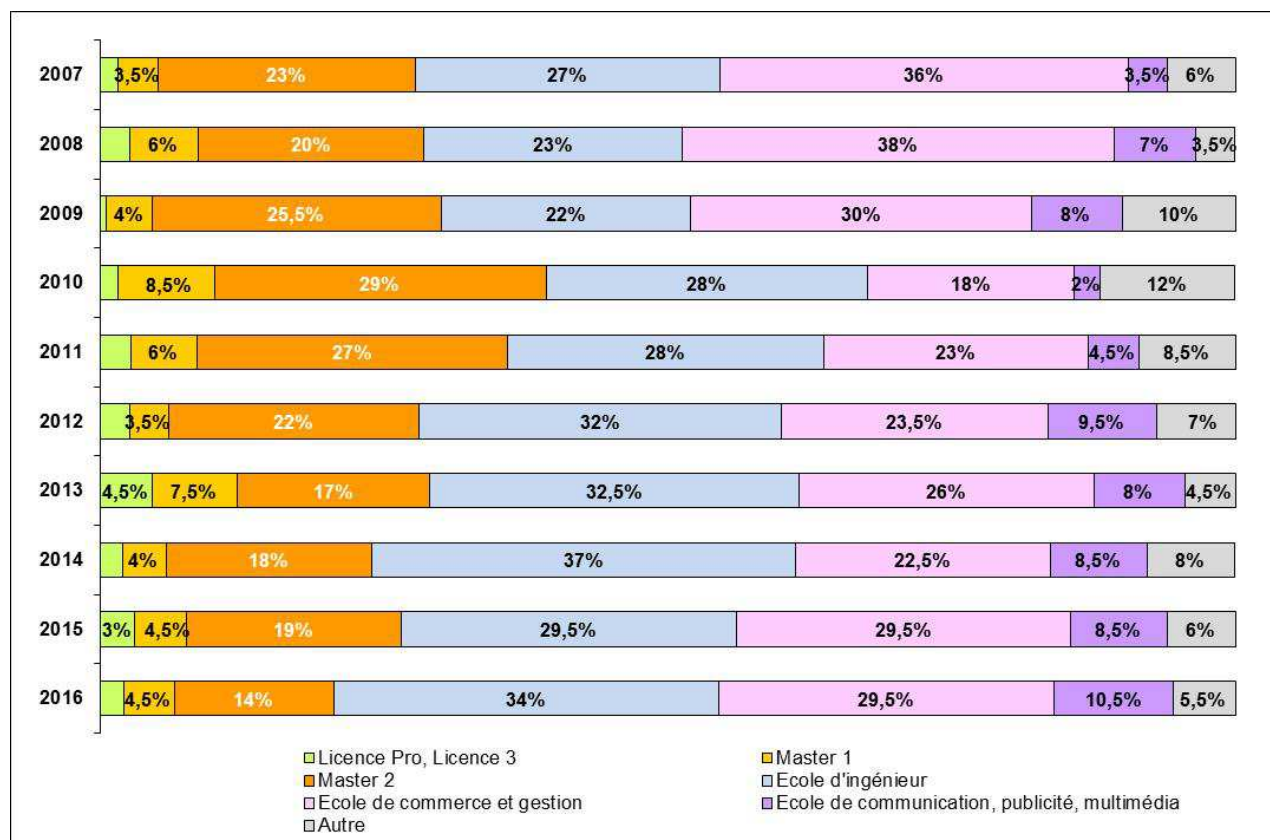
>> Globalement, plus de **7 sur 10** poursuivent leurs **études** et plus de **2 sur 10** sont en **emploi**, 30 mois après le DUT.

>> En 10 ans, la **part** de diplômés en **emploi** a été **divisée par 2** (passant de 30% en 2007 à 16,5% en 2016) : ils poursuivent davantage leurs études (de 66% à 80%).

## 5.1. Poursuite d'études, 30 mois après le DUT



Pour rappel, plus de 7 diplômés sur 10 poursuivent leurs études, 30 mois après le DUT

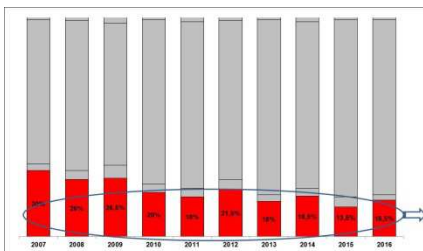


Globalement, 30 mois après le DUT, les diplômés poursuivent leurs **études** majoritairement en :

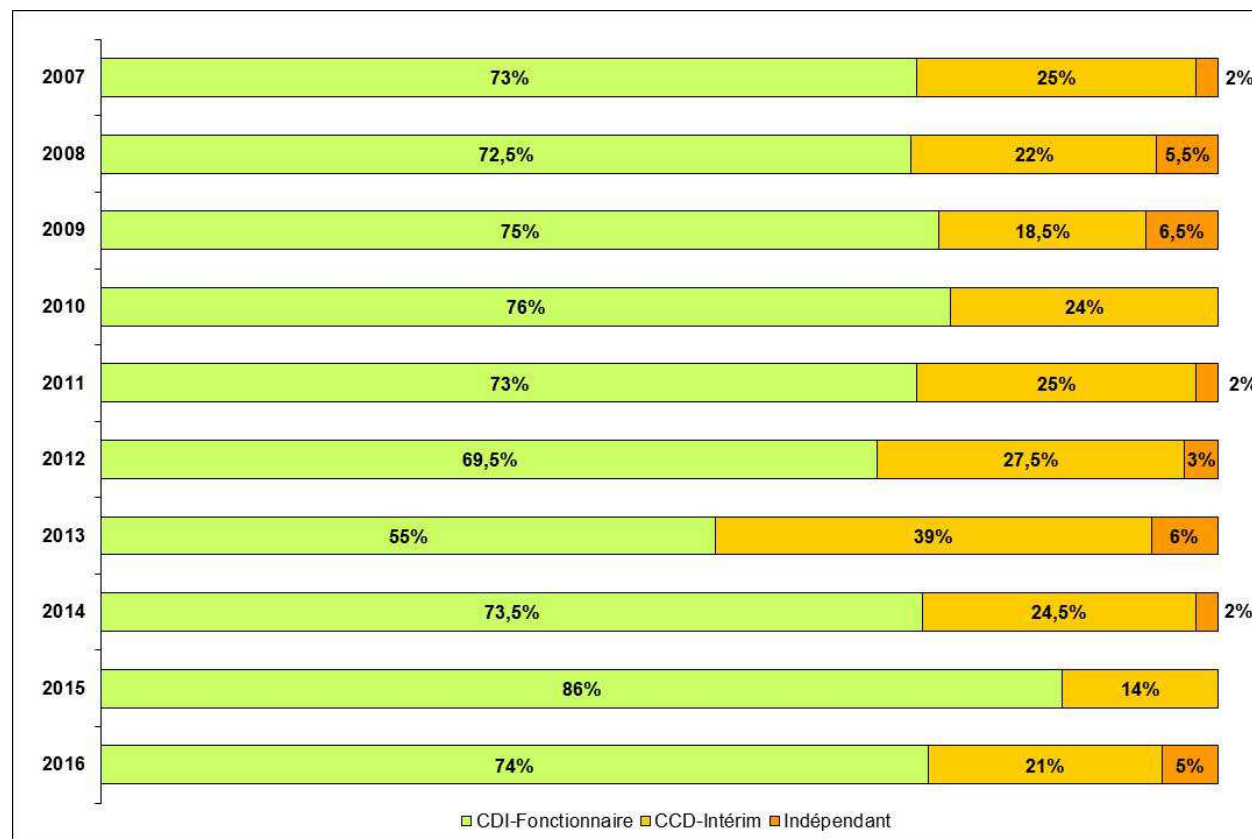
- >> école de **commerce** et de **gestion**, ainsi qu'en école de **communication**, de **publicité**, du **multimédia** pour **plus de 3** d'entre eux **sur 10** (entre 27,5% et 45%),
- >> école d'**ingénieur** pour **près de 3 sur 10** (entre 22% et 37%),
- >> **Master 2**, dans une moindre mesure, pour **plus de 2 sur 10** (entre 14% et 29%).

## 5.2. Emploi, 30 mois après le DUT

### 5.2.1. Type de contrat

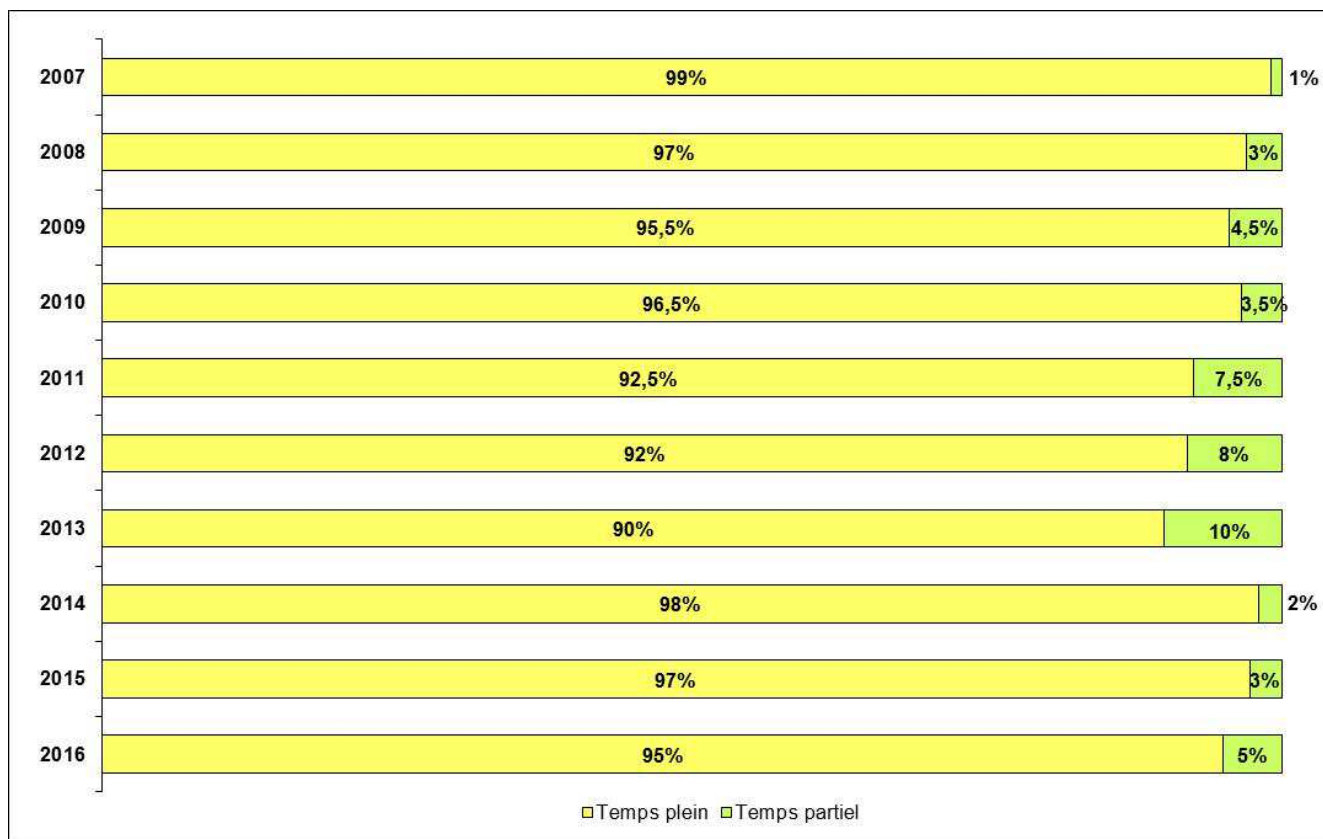


Pour rappel, plus de 2 diplômés sur 10 sont en emploi, 30 mois après le DUT



- >> Globalement, plus de **7 sur 10** sont en **CDI ou fonctionnaires**,
- >> plus de 2 sur 10 ont un CDD ou un contrat d'intérim,
- >> la promotion 2013 est la plus fragilisée (39% ont un contrat instable). Les diplômés 2015, quant à eux, sont les plus nombreux à être en CDI ou fonctionnaires (86%).

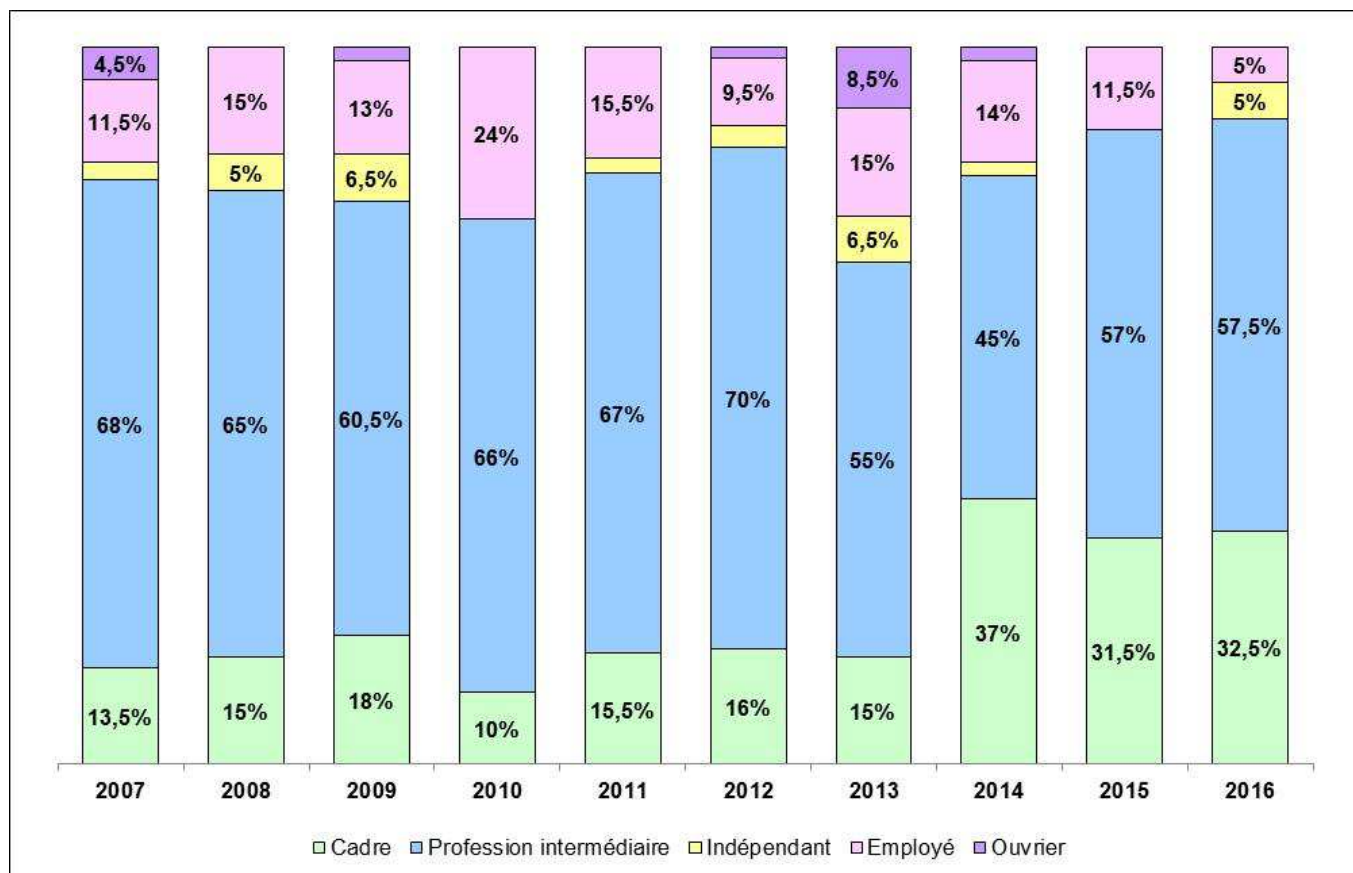
## 5.2.2. Temps de travail



>> Les diplômés occupent très majoritairement un emploi à **temps plein** (plus de **9 sur 10**),

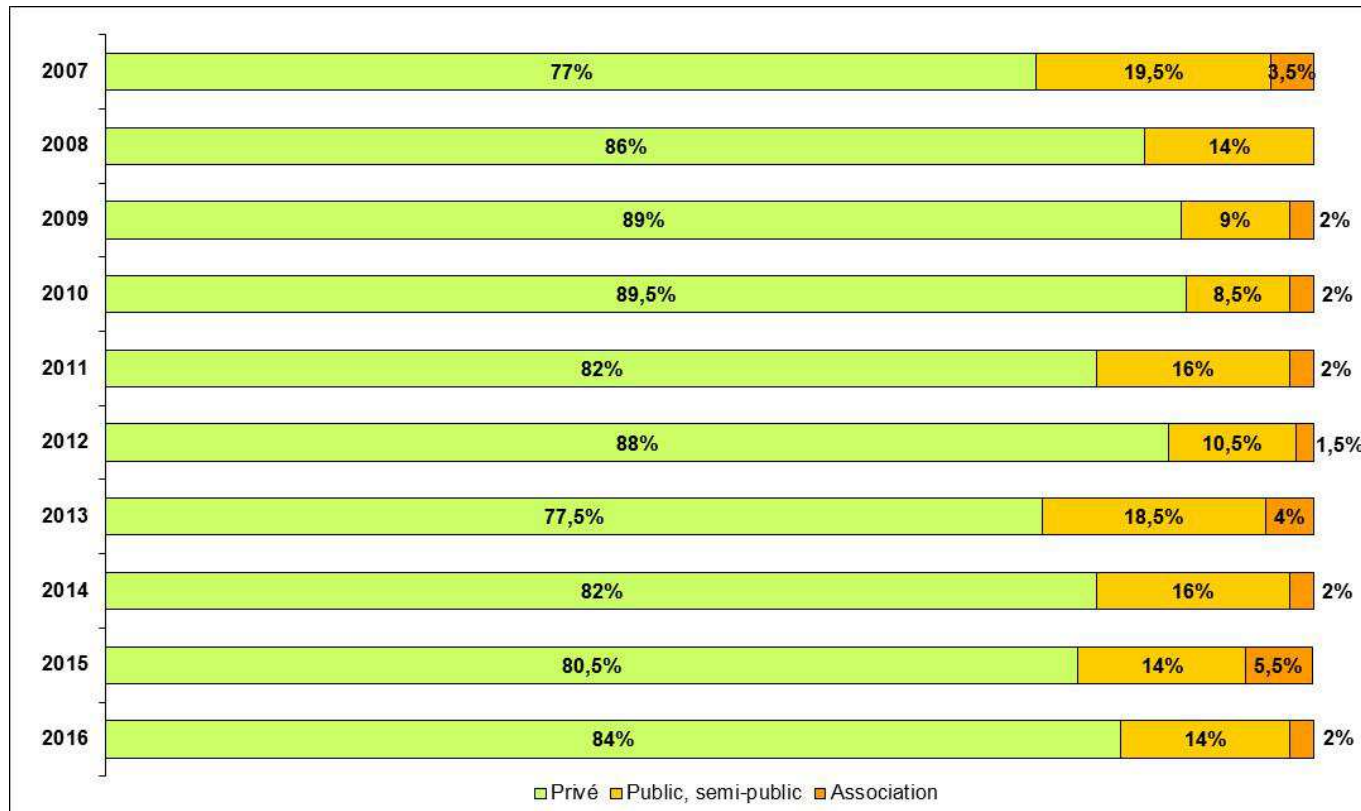
>> les diplômés **2011**, **2012** et **2013** sont les plus nombreux à travailler à **temps partiel** (de 7,5% à 10%).

## 5.2.3. Niveau d'emploi



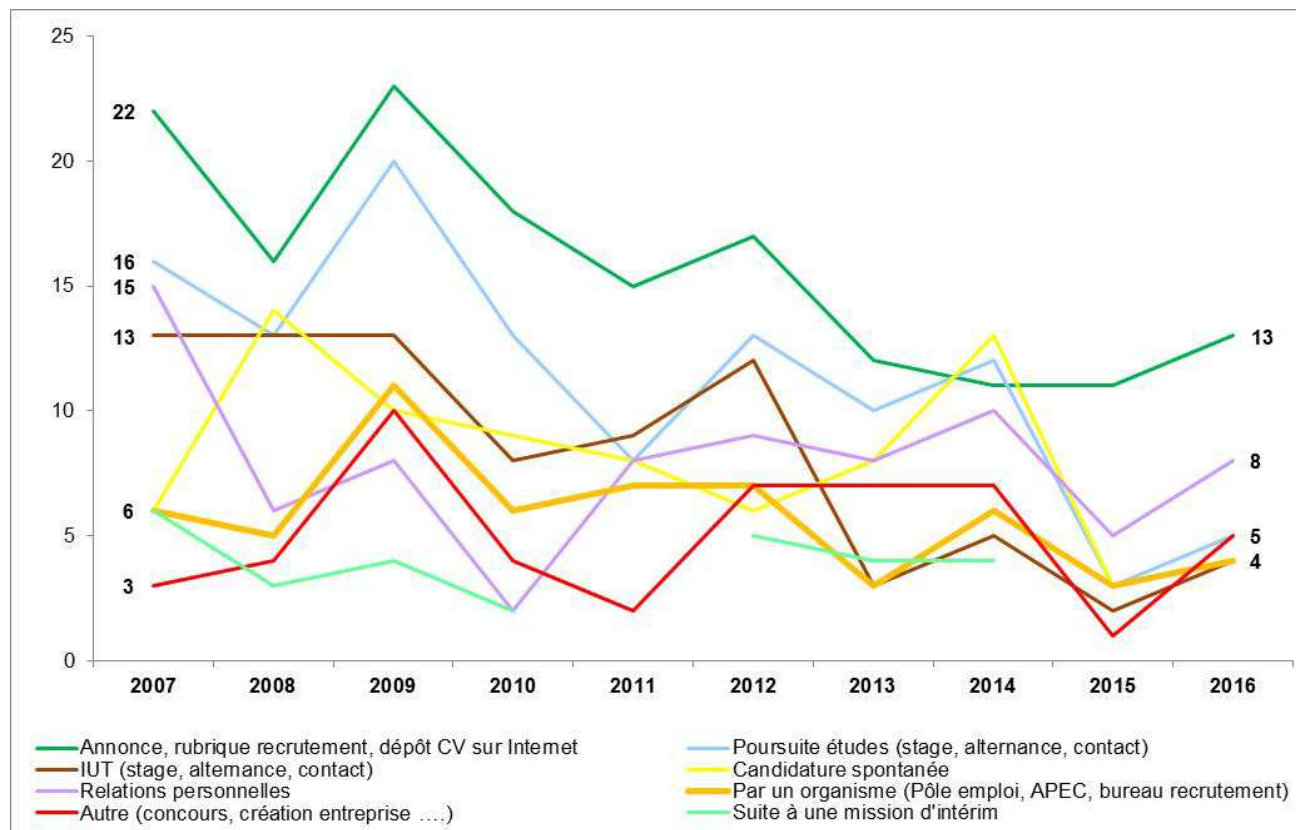
>> Plus de **3** diplômés **sur 5** occupent un emploi de niveau **intermédiaire**.  
>> **2 sur 5** ont un emploi de niveau **cadre**. En 10 ans, la **part** de diplômés occupant un **emploi de cadre** a été **multipliée par 2** (passant de 13,5% en 2007 à 32,5% en 2016).

## 5.2.4. Type d'employeur



Globalement, **plus de 4 diplômés sur 5** travaillent dans le secteur **privé**.  
Le secteur associatif est une exception.

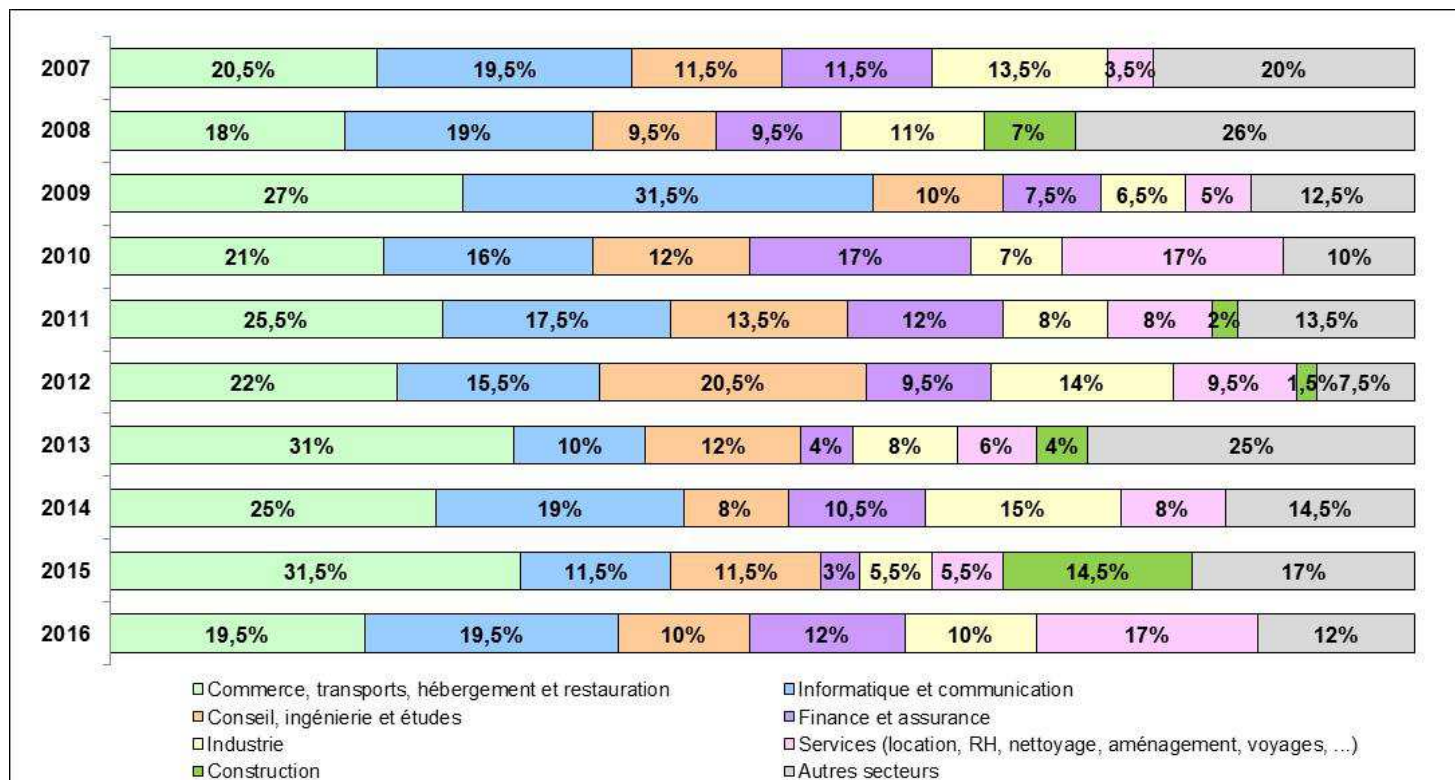
## 5.2.5. Mode d'obtention de l'emploi \*



\* Les diplômés ont pu indiquer plusieurs modes d'obtention

Globalement, les diplômés ont obtenu leur emploi par **trois** principaux **moyens** :  
 >> par **internet** (suite annonce, dépôt CV ou rubrique recrutement), mode le plus courant  
 >> grâce à leur **poursuite d'études** ou leur **IUT** (suite stage, alternance, contact).

## 5.2.6. Secteur d'emploi

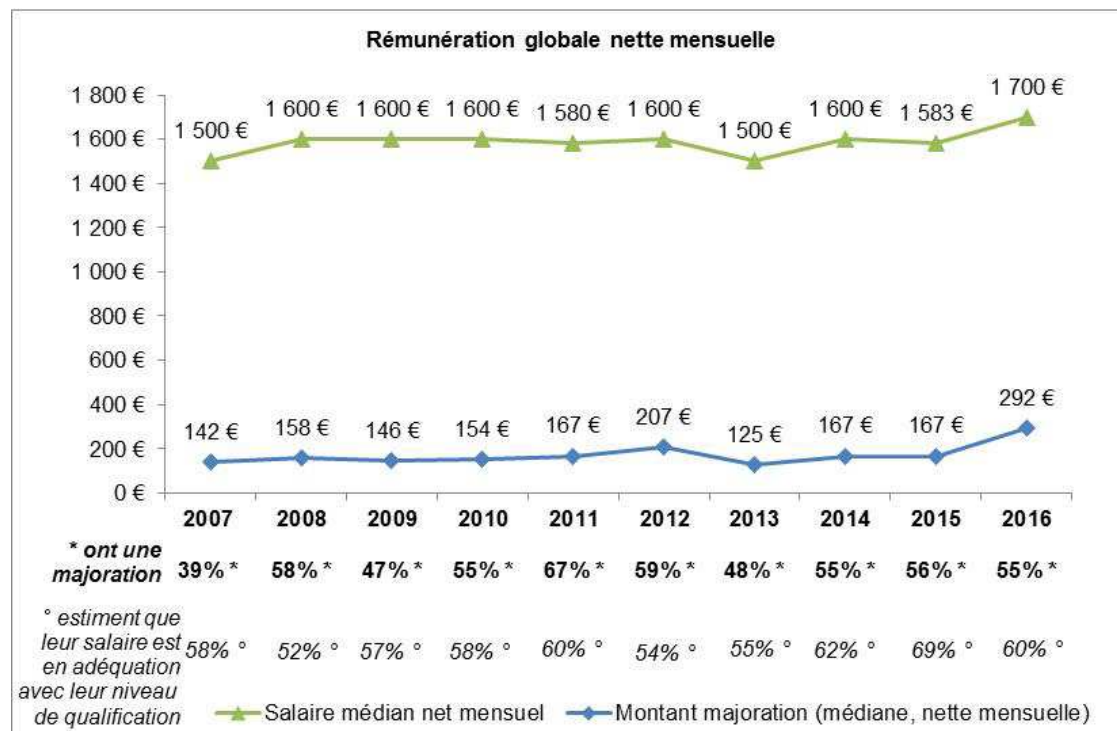


Six principaux secteurs d'emploi se distinguent :

- >> le **commerce**, les **transports**, l'**hébergement** et la **restauration**, ainsi que l'**informatique** et la **communication**, recrutent **plus de 2 diplômés sur 5** en moyenne,
- >> le **conseil**, l'**ingénierie** et les **études**, la **finance** et l'**assurance**, l'**industrie** et les **services** embauchent **près de 2 diplômés sur 5**.



## 5.2.7. Salaires \*

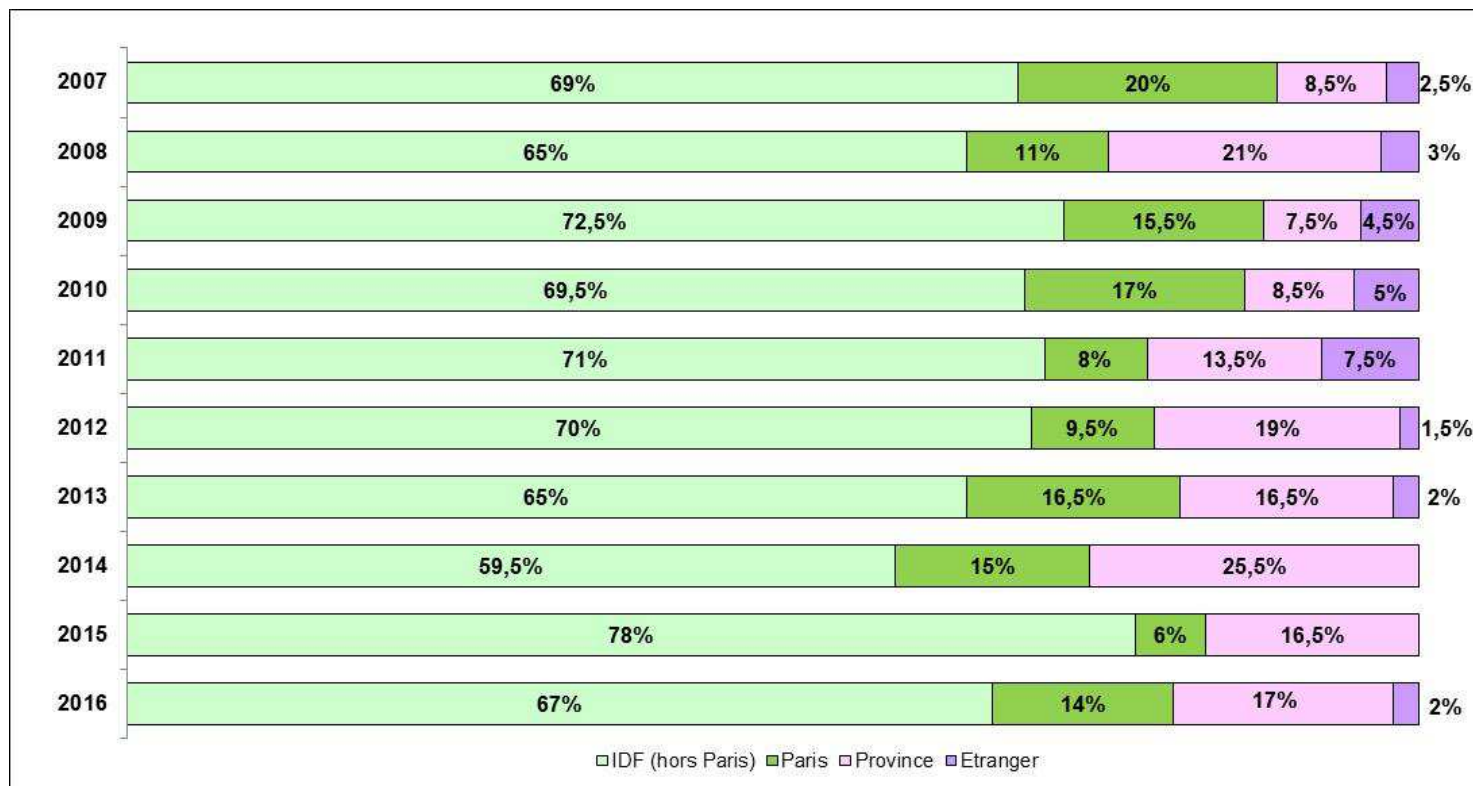


\* La médiane partage la population en deux sous-populations d'effectifs équivalents.

Ainsi, la moitié des diplômés 2016 touche un salaire net mensuel supérieur à 1 700 €. Pour ceux qui perçoivent une majoration (primes et 13<sup>ème</sup> mois), la moitié gagne plus de 292 € net mensuel.

- >> Globalement, le **salaire médian hors majoration** varie de **1 500 €** à **1 700 €**,
- >> Les salaires des promotions 2007 et 2013 sont les plus bas, alors que la promotion 2016 connaît une forte augmentation salariale.
- >> Plus d'**1 sur 2** perçoit une **prime** et/ou un **13<sup>ème</sup> mois**.
- >> Le montant mensuel médian de la **majoration** oscille de **142 €** à **292 €** (la promotion 2016 est celle qui connaît la majoration la plus importante).
- >> Près de **6 sur 10** estiment que le **salaire** est en **adéquation** avec le niveau de qualification (entre 52% et 69%).

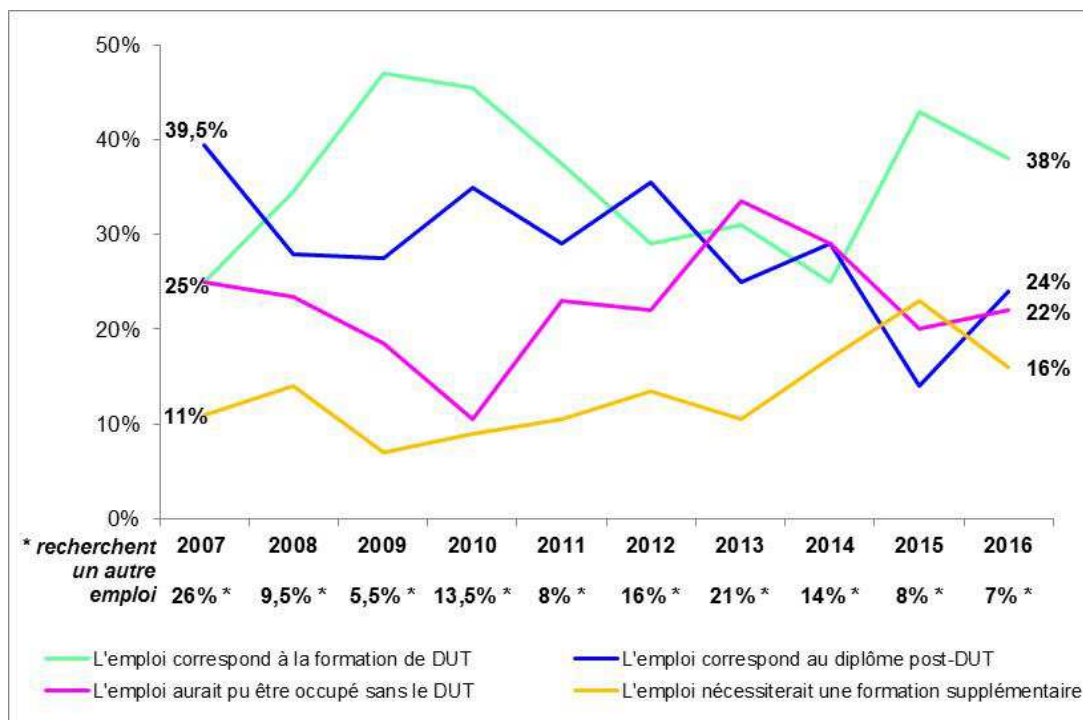
## 5.2.8. Localisation de l'emploi



>> En moyenne, plus de **8 sur 10** travaillent en **Ile-de-France**

>> Occuper un poste à l'étranger est rare

## 5.2.9. Perception de l'emploi



- >> Globalement, plus de **3** diplômés **sur 10** estiment que **l'emploi correspond au DUT**.
- >> Moins de **3 sur 10** jugent que **l'emploi correspond au diplôme le plus élevé hors DUT** (cette perception est en baisse, passant de 39,5% en 2007 à 24% en 2016).
- >> Le tiers restant estime que l'emploi aurait pu être occupé sans le DUT ou qu'il nécessiterait une formation supplémentaire (cette dernière perception est en hausse, passant de 11% en 2007 à 16% à 2016).
- >> Si la part des diplômés recherchant un autre emploi est variable (plus d'1 sur 10 en moyenne), les promotions 2007 et 2013 sont davantage concernées.

## 6. Conclusion

La situation des promotions 2007 à 2016 de DUT à l'UVSQ, 30 mois après leur diplôme, est marquée par une **hausse** de la **poursuite d'études** et un **report** de l'**entrée** sur le **marché du travail**. **En 10 ans**, la **part** de diplômés en **emploi** a été **divisée par 2** (passant de 30% à 16,5%).

Globalement, plus de **7 diplômés sur 10** poursuivent leurs **études** et plus de **2 sur 10** sont en **emploi** :

>> ils **poursuivent** majoritairement leurs études en école de **commerce** et de **gestion**, ainsi qu'en école de **communication**, de **publicité**, du **multimédia**, en école d'**ingénieur** et en **M2**. Depuis la promotion 2010, une augmentation de la poursuite pendant 3 ans est observée. Après le DUT, **plus de la moitié** a obtenu un **autre diplôme**, principalement une Licence Professionnelle ou une Licence Générale.

>> ils sont majoritairement en **CDI** ou **fonctionnaires**, principalement à temps plein, en **Ile-de-France**, dans le secteur **privé**, satisfaits de l'adéquation emploi-DUT et peu nombreux à rechercher un autre emploi. Il y a une amélioration des conditions d'emploi en termes de niveau et de salaire. S'ils occupent principalement un emploi de niveau **intermédiaire**, la part de diplômés occupant un emploi de cadre a doublé en 10 ans. Le **salaire médian** hors majoration est en **hausse**, passant de 1 500 € pour la promotion 2007 à 1 700 € pour la promotion 2016. Ils sont fortement recrutés dans le **commerce**, les **transports**, l'**hébergement** et la **restauration**, ainsi que l'**informatique** et la **communication**. Dans une moindre mesure, le conseil, l'ingénierie et les études, la finance et l'assurance, l'industrie et les services embauchent ces diplômés.

# LE DEVENIR DES DIPLOMES DE DUT

## Promotions 2007 à 2016